

CASA VIVA

REVISTA DE INTERIORISMO, DECORACIÓN Y DISEÑO CONTEMPORÁNEOS

NÚMERO 173 AÑO 15º ESPAÑA 3 € NUEVA EPOCA

FUSIÓN de diseño y artesanía

Héctor Ruiz:
*espacios
orgánicos*

SALONES Y LIBRERÍAS

SOLUCIONES: CHIMENEAS **ARQUITECTURA EN GALICIA**
LA CASA DEL ESCULTOR ALFOMBRAS, VESTIR EL SUELO

MC

00173
8 414090 200400

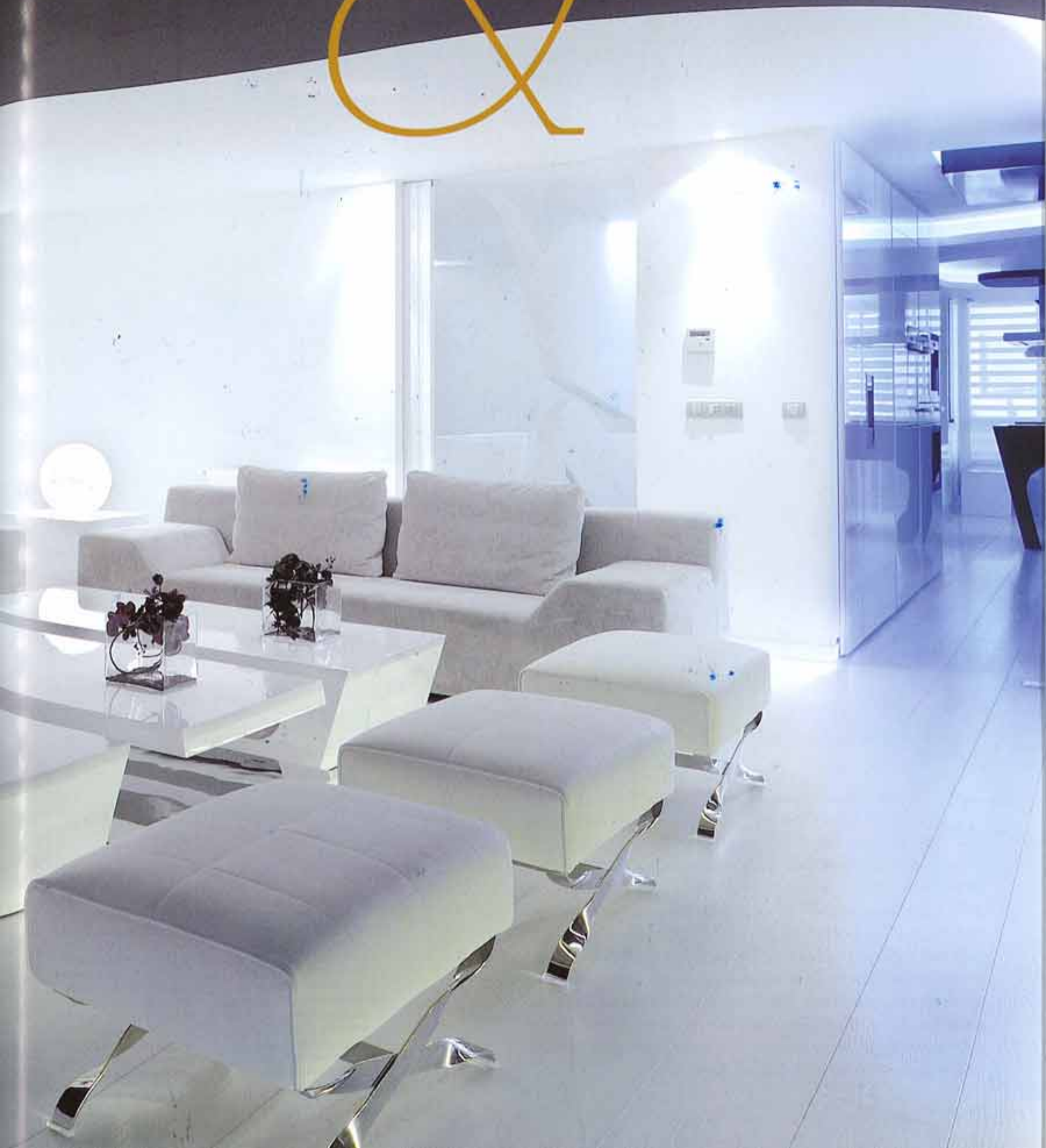
DÚPLEX EN ZARAGOZA

PROYECTO: JOAQUÍN TORRES Y RAFAEL LLAMAZARES, DE A-CERO.

Un proyecto de reforma total ha convertido este dúplex zaragozano en un espacio de estética atrevida y contemporánea, un lugar en el que la dictadura del color blanco se rompe en ocasiones con zonas en negro para crear un estudiado juego de volúmenes. El resultado es un hogar sorprendente y muy luminoso, tanto por la luz natural como por el esmerado proyecto de iluminación y las superficies en acabado brillante.



Black & White





Fotografías: Luis H. Segovia. Texto: Inma Tacón.

Este proyecto, realizado por Joaquín Torres y Rafael Llamazares del estudio A-cero, consiste en la reforma integral de un piso dúplex en un bloque de viviendas de una zona residencial de Zaragoza. Los propietarios disponían de esta vivienda en la capital aragonesa para estancias esporádicas como segunda residencia, ya que en la actualidad residen en Madrid.

Se trata de un dúplex que ocupa las dos últimas plantas dentro de un bloque de viviendas de cuatro alturas con dos apartamentos por planta. Este bloque de unos treinta años de antigüedad está situado en una zona residencial de la ciudad al modo de los planes urbanísticos típicos en los años ochenta que se acometían en las urbes españolas.

El hall de la vivienda dispone de iluminación indirecta oculta en foseado en falso techo de pladur. Además se aprovecha un tragaluz de la cubierta del edificio ya existente. Las bolas en acero brillo son de A-cero In, la división de

interiorismo de estudio A-cero, al igual que la alfombra en seda gris de la India. Los cuadros son obra de la pintora Mercedes Rodríguez. La iluminación técnica es de Viabizzuno y los suelos se han realizado en madera blanca con un lacado especial.

Desde el recibidor

*ya se percibe que el color blanco
protagoniza el interiorismo*



DÚPLEX EN ZARAGOZA





El negro se ha usado para crear volúmenes escultóricos

En el comedor, mesa con sobre de mármol Calacata oro y pie en material LG Hi-Macs blanco. Las sillas son de Ipe Cavalli, la lámpara de techo es el modelo Mercury de Artemide adquirido en Lámparas

Oliva y la luminaria de pie es de Viabizzuno. La alfombra de seda blanca es de Acero-In y los cuadros son de Mercedes Rodríguez. El aparador de la pared se ha realizado en madera lacada en blanco con cajones.

El dúplex, con aspecto obsoleto, apenas se había reformado desde su adquisición. Tenía los clichés de una vivienda de esa época en acabados y mobiliario pero deteriorados y acumulando o sufriendo también posteriores decoraciones y pequeñas reformas. Una de las peculiaridades que se tuvo que conservar fueron unas persianas de fachada con grandes lamas, lo que en un principio suponía un problema de luz. Por todo ello se ha proyectado una reforma integral centrada en los deseos de los propietarios, que querían un cambio radical para su vivienda, con el objetivo de que ganara en todos los sentidos, en distribución, en luz, en diseño y en soluciones.

Otra peculiaridad de este piso, con una superficie construida de doscientos cincuenta metros cuadrados, es que su acceso se produce por la planta superior. El dúplex recibe al visitante con un gran recibidor que ya vislumbra la intención de la reforma en el resto de la casa.



Solo unos cuadros realizados de acuerdo con el diseño de formas redondeadas de la pintora Mercedes Rodríguez, en tonos azules y grises junto con una alfombra rompen la monotonía del color blanco, al igual que unas bolas en acero brillo. En el techo una apertura deja pasar luz natural por un tragaluz ya existente.

Este amplio hall distribuye a un lado la zona más pública compuesta por un salón comedor de grandes dimensiones y al otro lado un aseo de cortesía, dormitorio en suite con baño completo, que se puede utilizar para invitados o servicio, y la cocina. Enfrente se encuentra una escalera escultural que conduce hacia las estancias más privadas.

En el salón, como en el resto de la vivienda, el blanco es el protagonista. Solo ciertos elementos, como la consola en madera lacada en negro o los sofás tapizados en tono champán terciopelo, rompen esa monocromía blanca. En esta misma planta también se sitúa una zona de servicio, con un aseo de cortesía, cocina y dormitorio de servicio o invitados en suite completa.

El salón de este dúplex se ha amueblado con sofás modelo Ace, diseño de A-cero In para Sancal tapizado en seda gris. Los taburetes son de Ipe Cavalli y las mesas de centro son las Csec de A-cero In. Las lámparas de sobremesa son el diseño Alabastro de A-cero In y

la iluminación técnica es de Viabizzuno. El mueble aparador para televisión con puertas y cajones en madera lacada en negro con retroiluminación en led en parte superior es un diseño de A-cero In. Televisión y sistema audiovisual de Starsaudiovisual.

*Uno de los objetivos
del proyecto era ganar luminosidad*



DÚPLEX EN ZARAGOZA



*La cocina
es un diseño a medida de los autores de este dúplex*



El mobiliario de cocina es un diseño a medida de A-cero, con mesa de trabajo realizada en LG HI-Macs negro. Los electrodomésticos son de Siemens, la campana de Pando y el grifo de Gessi. La lámpara de suspensión sobre la mesa ha sido adquirida por el propietario en un anticuario.



REFORMA AL COMPLETO

01

El proyecto se ha centrado en **aprovechar al máximo el espacio, optimizar la distribución de la vivienda, lograr una gran luminosidad** en el interior y crear una estética de diseño moderno.

02

La planta de acceso alberga salón comedor, aseo de cortesía, habitación en suite y cocina. **En el piso inferior se encuentran la suite principal, con baño y vestidor, y dos dormitorios.**

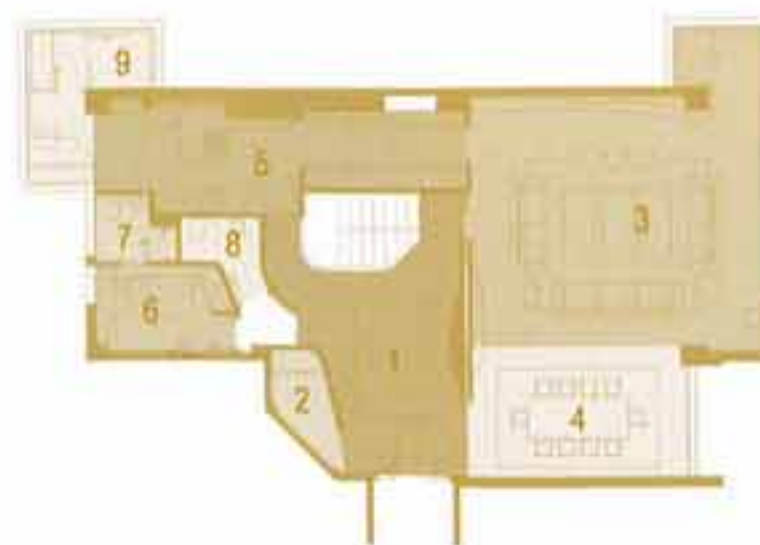
03

En esta vivienda se ha optado por el color blanco, que protagoniza todos los espacios. **El negro se utiliza en zonas puntuales para crear un juego de volúmenes escultóricos.**



PLANTA BAJA

- 1. dormitorio
- 2. baño
- 3. vestidor
- 4. terraza



PLANTA ALTA

- 1. hall
- 2. ropero
- 3. salón
- 4. comedor
- 5. cocina
- 6. habitación servicio
- 7. baño servicio
- 8. baño cortesía
- 9. lavadero

El cabecero

*del dormitorio es una muestra
de la cuidada iluminación*

El mobiliario de este dormitorio ha sido diseñado por A-cero In en madera lacada blanco brillo con retroiluminación en el cabecero. El baño es un diseño de A-cero realizado en Hi-Macs blanco. El inodoro es de Vitruvit, los accesorios de Gessi y la alfombra y la toalla de Zara Home.



DÚPLEX EN ZARAGOZA



*Las formas sinuosas
y la luminosidad protagonizan los baños*



En el baño, grifería de Gessi combinada con bañera de Roca, inodoro Ice de Vitruvit y lavamanos diseñado por los autores del Proyecto, al igual que

el mueble realizado en Hi-Macs blanco. En la zona de estudio configurada en el dormitorio infantil se pueden ver las sillas Panton de Vitra.

La cocina, que tiene una disposición alargada, ha sido diseñada a medida por los autores del proyecto y se caracteriza por el protagonismo del color blanco, en contraste con la mesa de trabajo realizada en material pétreo de cuarzo negro.

La tesitura de este proyecto ha sido la de aprovechar al máximo el espacio y optimizar la distribución de la vivienda, al mismo tiempo que se ha creado un diseño contemporáneo y una iluminación singular. El hilo conductor del proyecto ha sido el de ganar luminosidad y una dosis extra de diseño moderno. Por ese motivo se ha optado por el blanco en las paredes y en el suelo, realizado en madera blanca con un lacado especial. Este tono se combina con el color negro para enfatizar ciertas partes creando volúmenes escultóricos.

La escalera conduce a la parte inferior de la vivienda, donde se sitúa el dormitorio principal, en suite con su propio baño y vestidor, así como otras dos habitaciones. ✖