



ARQUITECTURA PLUS
GRANDES PROYECTOS 2011-2012

núm. 15 / serie Grandes Proyectos 2011 - 2012
20€

Es una publicación de GRUPO  VÍA

GRANDES PROYECTOS 2011-2012



A-CERO ACXT ALBERTO CAMPO BAEZA BO1
ARQUITECTES BAENA CASAMOR ARQUITECTES
BCQ BATLLE I ROIG ARQUITECTES BOPBAA
ARQUITECTURA BURGOS & GARRIDO ARQUITECTOS
ASOCIADOS CANO & ESCARIO ARQUITECTURA
CREUS&CARRASCO CRUZ Y ORTIZ ARQUITECTOS
ENSAMBLESTUDIO GCA ARQUITECTOS ASOCIADOS
GUALLART ARCHITECTS HERREROS ARQUITECTOS
JOSÉ MARÍA SANCHEZ GARCÍA MANSILLA +
TUÑÓN ARQUITECTOS MBM ARQUITECTES
MANGERA YVARS ARCHITECTS OLANO Y
MENDO ARQUITECTOS ROLDÁN + BERENGUÉ
ARQUITECTES RTA-OFFICE RUISÁNCHEZ
ARQUITECTES A-CERO ACXT ALBERTO CAMPO
BAEZA BO1 ARQUITECTES BAENA CASAMOR
ARQUITECTES BCQ BATLLE I ROIG ARQUITECTES
BOPBAA ARQUITECTURA BURGOS & GARRIDO
ARQUITECTOS ASOCIADOS CANO & ESCARIO
ARQUITECTURA CREUS&CARRASCO CRUZ Y
ORTIZ ARQUITECTOS ENSAMBLE STUDIO GCA
GUALLART ARCHITECTS HERREROS ARQUITECTOS
JOSÉ MARÍA SANCHEZ GARCÍA MANSILLA +
TUÑÓN ARQUITECTOS MBM ARQUITECTES
MANGERA YVARS ARCHITECTS OLANO Y MENDO
ARQUITECTOS ROLDÁN + BERENGUÉ
ARQUITECTES RTA-OFFICE RUISÁNCHEZ
ARQUITECTES

Grandes Proyectos
2011 - 2012



A-Cero TORRE NORTE DE MURCIA

A-Cero dirigirá este proyecto, tras permanecer cuatro años paralizado, para poner en marcha de nuevo este rascacielos de 22 plantas y más de 40.000 metros cuadrados construidos.

Datos del edificio

Autor del proyecto: A-cero, joaquin torres architects. Joaquín Torres, director, y Rafael Llamazares, arquitecto socio.

Proyecto: Edificio multiusos

Situación: Av. Juan de Borbón, Murcia

Promotor: Seinco Global s.l.

Fecha de proyecto: 2010

Fecha de terminación: 2012

Imágenes: A-cero

Paisajismo e Interiorismo: A-cero / A-cero in

Superficie parcela: 7.222,13 m²

Superficie construida: 42.990,58 m²

Biografía

A-Cero, liderado por Joaquín Torres y su colaborador Rafael Llamazares, es una sociedad creada en 1996 cuya actividad se centra en el desarrollo integral de proyectos de arquitectura con un equipo de más de 70 profesionales, repartidos entre las sedes de Madrid y A Coruña. Además, recientemente y por importantes encargos, se han abierto oficinas en Dubai (Emiratos Árabes Unidos), en Vietnam o Bombai. En los últimos tiempos la demanda de los clientes les ha hecho ampliar el campo de actuación hasta la gestión de obra, realizando entregas llave en mano de trabajos previamente diseñados por el estudio. La clave del trabajo de A-Cero está en mantener el hilo conductor de la idea a lo largo de todo el proceso, desde el inicio hasta la dirección de obra, convirtiéndose en una concepción más formal con valor escultórico que se transforma en arquitectura. En su trayectoria profesional el despacho se ha mantenido colaboraciones con empresas constructoras y promotoras presentándose a concursos o realizando labores de consultoría, con otros estudios de arquitectura e ingeniería desarrollando conjuntamente proyectos, y con bufetes de abogados, colaborando en temas de gestión y planeamiento urbanístico. En los últimos años, A-cero ha venido viviendo un proceso de internacionalización, con el encargo de importantes proyectos en países como Hungría, Marruecos, Brasil, República Dominicana o Dubai. Siendo éste último, un importante punto de inflexión en el estudio, al ser ganadores en 2007 de un concurso privado para un proyecto de un complejo residencial, oficinas y comercial en el distrito de Madinat Al Arab, con una superficie total de proyecto de 500.000 m². Tras éste acontecimiento A-Cero recibió nuevos encargos en Dubai, como la Torre Wave (un rascacielos de 92 plantas) o el proyecto de "The heart of Europe" de las islas que configuran el mapamundi a 5 km de la costa dubaití.

El estudio de arquitectura A-cero, dirigido por Joaquín Torres, retoma el proyecto para levantar Torre Norte, con 105 metros, el edificio con más altura de Murcia por delante de las torres gemelas de Atalayas y la torre de la catedral, hasta ahora los techos de la ciudad con 95 y 92 metros de altura respectivamente.

Tras permanecer cuatro años paralizado debido a la crisis económica por fin será construido. Seinco Global, la promotora actual de la construcción, ha elegido a A-cero, uno de los despachos de arquitectos con más prestigio y proyección internacional de la actualidad, para poner en marcha de nuevo este rascacielos de 22 plantas y más de 40.000 metros cuadrados construidos.

La Torre Norte se encuentra en una plaza pública de 7.000 m² situada en la avenida Juan de Borbón, una zona nueva de la ciudad muy bien comunicada con el centro.

La capital murciana inició recientemente un plan urbanístico para dotar a la ciudad de un aspecto moderno y cosmopolita. Prueba de ello es la implantación de una red de tranvías que se ha proyectado y que ya la primera línea estará en funcionamiento este año y conectará el centro de la ciudad con esta zona norte de expansión donde está situada la Torre Norte. Un área en la que el sector servicios está en auge.

Espigadas líneas verticales dan forma a este nuevo edificio de más de 100 metros, diseñado por A-cero con las pautas de sencillez estética y calidad propias del equipo de arquitectos.

Se pretende con el proyecto dar respuesta a las necesidades del promotor, en cuanto a distribución, estancias y

superficies. El edificio se desarrolla en 22 plantas y terraza transitable. Está situado en el plan parcial cr-6 de Murcia, en una parcela de forma cuadrada sin pendiente rodeada de viales rodados.

Se ha buscado, con la propuesta, el perfecto funcionamiento del edificio en relación a las necesidades de la propiedad en un terreno sin pendiente sobre el que se coloca el edificio rodeado de una plaza con elementos formales interrelacionados con el mismo, consiguiendo una coherencia entre la propia edificación y su entorno inmediato.

En cuanto a la distribución de los más de 40.000 metros cuadrados de superficie construida del edificio y su uso, sería de la siguiente forma:

En planta sótano 3 se sitúa un aparcamiento de 273 plazas, núcleo de comunicación y espacios para almacén e instalaciones. La planta sótano 2 se dedica a aparcamiento de 248 plazas, núcleo de comunicación, instalaciones del spa e instalaciones del edificio. En planta sótano 1 se sitúa un aparcamiento de 139 plazas, núcleo de comunicaciones con acceso independiente a oficinas y hotel, acceso de personal, vestuarios, lavandería y almacenes, spa y gimnasio del hotel y cocina y almacenes vinculados a los comedores de planta baja del hotel.

En planta baja se colocan, principalmente, los espacios comunes del hotel (lobby, salón social, comedores, lounge bar, locales de venta y exposición del hotel, piscina exterior -vinculada a spa, con acceso directo a los vestuarios y bar exterior), la zona de recepción y administración y el acceso a las oficinas. En la plaza se colocan jardineras y estanques en sintonía con las formas de la edificación.



El edificio se coloca sobre un terreno sin pendiente rodeado de una plaza con elementos formales interrelacionados con el mismo, consiguiendo una coherencia entre la propia edificación y su entorno inmediato.

El edificio se resuelve con formas orgánicas que unifican los diferentes espacios del programa y vinculan con un mismo lenguaje el edificio principal y los volúmenes y el espacio de la gran plaza adyacente.

Un edificio de formas arquitectónicas elegantes y estilizadas, que no sólo elevará el actual skyline de Murcia, sino que contribuirá con su diseño vanguardista a modernizar el panorama arquitectónico de la urbe.

En la misma se sitúan las rampas de acceso al aparcamiento.

Se aprovecha la cubierta de la zona de comedores para hacer una terraza con bar que amplía las superficies comunes del hotel y posibilita crear un espacio exterior de restauración con gran amplitud y con un hilo conductor estético que engloba el proyecto. Además esta zona de bar se cubrirá con toldos cuando sea necesario por las condiciones climatológicas.

Desde la planta primera a la planta sexta se coloca la zona de oficinas, con baños comunes y ascensores independientes de los del hotel desde planta baja y sótano 1. Estos espacios se plantean con una filosofía de modularidad y funcionalidad pudiendo realizarse diversas formas de divisiones sin perder ningún aspecto de iluminación, confort y conexión.

En cuanto a la superficie de explotación hotelera que ha adquirido la cadena Hotusa, las habitaciones se sitúan en las plantas 7 a 21, las diferentes necesidades hacen que haya tres tipos de planta: de la 7 a la 10 con una habitación adaptada por planta, de la 11 a la 19 con habitaciones tipo junior suite y reservando las últimas plantas, la 20 y la 21 con habitaciones, junior suite y suite.

En la planta 22 se sitúa el restaurante panorámico del hotel con cocina independiente de la principal, situada en planta sótano, para ofrecer otro tipo de carta. Las vistas la ciudad y a la huerta murciana serán un reclamo único para visitantes.

En la planta 23 se coloca una zona de chill out, descubierta en su mayor parte con zona de barra y piscina descubierta. Se trata de configurar un espacio agradable y moderno en lo más alto de Murcia.

La oferta hostelera de la promoción es muy completa y moderna.

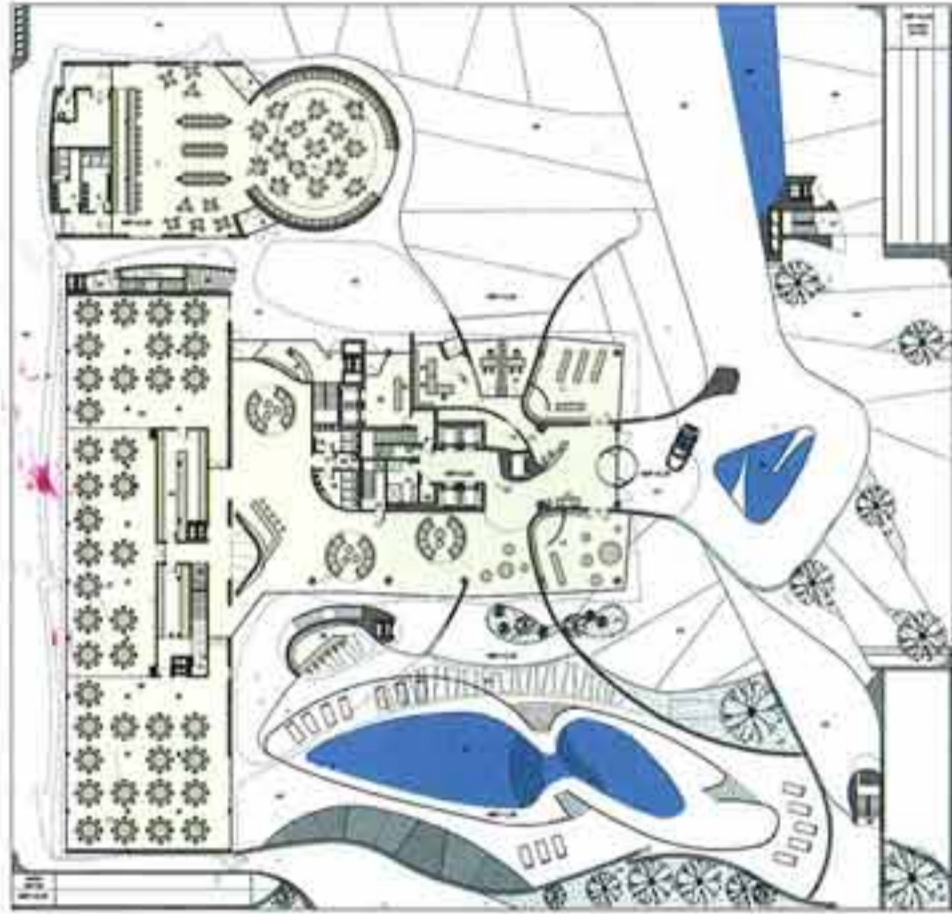
El edificio se resuelve con formas orgánicas que unifican los diferentes espacios del programa y vinculan con un mismo lenguaje el edificio principal y los volúmenes y el espacio de la gran plaza adyacente.

A partir de cuatro grandes muros curvos se articulan las plantas, dichos muros, con un marcado carácter escultórico, se pliegan y se transforman interrelacionando y unificando los diferentes volúmenes de modo que estos se convierten en un "todo" que dota al conjunto de una imagen característica capaz de aglutinar, con un lenguaje único, los diferentes espacios del programa.

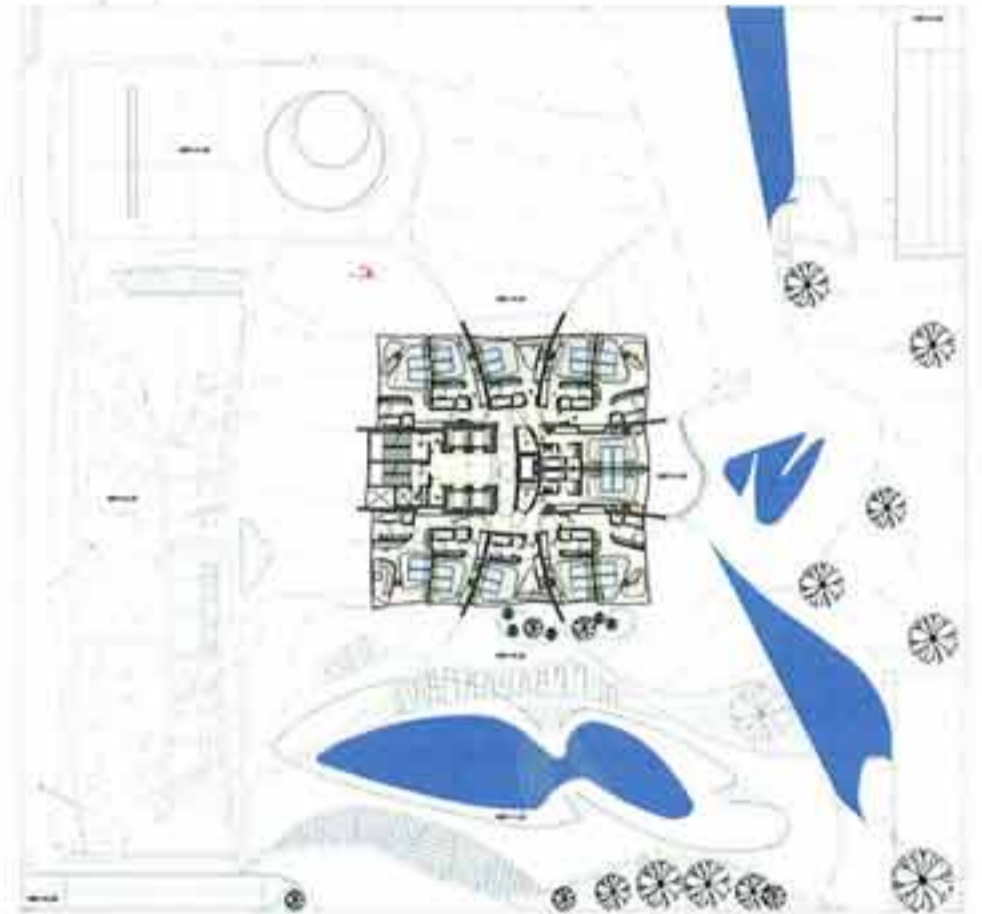
Un edificio de formas arquitectónicas elegantes y estilizadas, que no sólo elevará el actual skyline de Murcia, sino que contribuirá con su diseño vanguardista a modernizar el panorama arquitectónico de la urbe.

A-cero, estudio de arquitectura y urbanismo, fue creado en 1996, y en la actualidad cuenta con más de 70 profesionales y dispone de instalaciones en Madrid, La Coruña, Dubai y Ho-Chi-Min. Además de estar proyectando en países como República Dominicana, Brasil, Rusia o India.





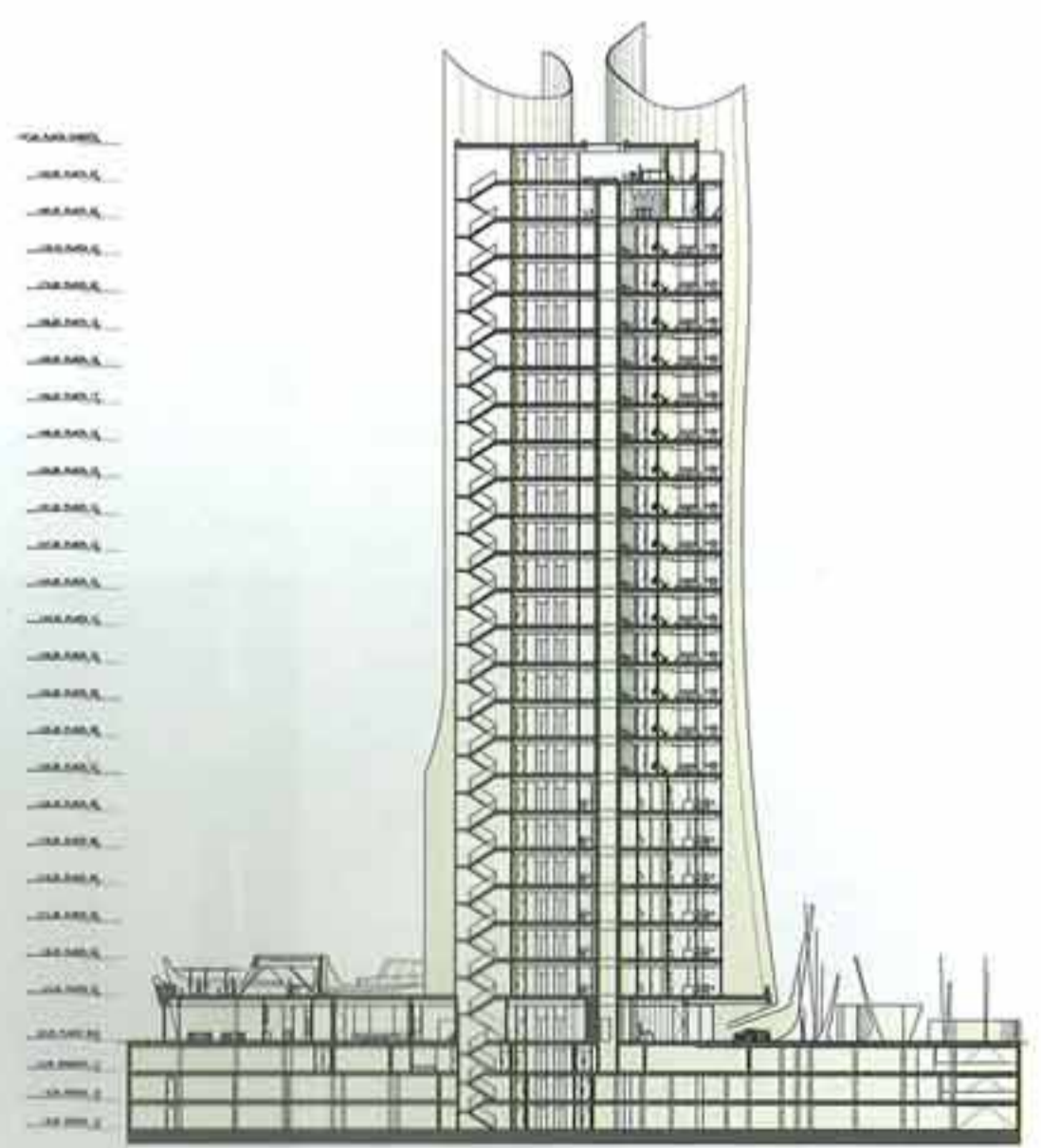
■ Planta baja situación



■ Planta hotel



■ Alzado



■ Sección